



EVROPSKÁ UNIE
Evropský fond pro regionální rozvoj
Integrovaný regionální operační program



MINISTERSTVO
PRO MÍSTNÍ
ROZVOJ ČR

Strategie komunitně vedeného místního rozvoje MAS Blatensko, o.p.s. na období 2021–2027

Datum zpracování (srpen, 2021)

Verze 1

Dne 11. 8. 2021 schválilo Shromáždění partnerů.

Koncepční část

Obsah

1. Popis území působnosti MAS a popis zahrnutí komunity do tvorby strategie	5
1.1. Vymezení území působnosti MAS pro realizaci SCLLD v období 2021–2027	5
1.1.1. Stručná socioekonomická charakteristika území působnosti MAS	6
1.2. Mapové zobrazení území působnosti MAS	8
1.3. Popis zahrnutí komunity do tvorby strategie	9
1.3.1. Popis historie a zkušeností MAS	9
1.3.2. Popis zapojení komunity a relevantních aktérů místního rozvoje do tvorby SCLLD	10
1.3.3. Odkaz na úložiště záznamů	10
2. Analytická část	10
2.1. Analýza rozvojových potřeb a rozvojového potenciálu území působnosti MAS	10
3. Strategická část	15
3.1. Strategický rámec	15
3.1.1. Vize	15
3.1.2. Strategické cíle	15
3.1.3. Specifické cíle a opatření Strategického rámce	16
3.2. Vazba na Strategii regionálního rozvoje ČR 21+	18
3.3. Popis integrovaných rysů strategie	20
4. Implementační část	26
4.1. Popis řízení včetně řídicí a realizační struktury MAS	26
4.2. Popis animačních aktivit	27
4.3. Popis spolupráce mezi MAS na národní a mezinárodní úrovni a přeshraniční spolupráce	28
4.4. Popis monitoringu a evaluace strategie	28
4.4.1. Indikátory na úrovni strategických cílů Strategického rámce SCLLD	28
5. Povinná příloha – Čestné prohlášení	30

Seznam tabulek

1) Seznam obcí, ve kterých bude realizována strategie MAS Blatensko, o.p.s	5 - 6
2) Zapojení komunity do tvorby SCLLD.....	10
3) Finanční analýza rozvojových potřeb	11
4) Analýza rozvojových potřeb	12 - 14
5) Schéma hierarchie cílů a opatření SCLLD	16 - 17
6) Naplňování SRR ČR 21+ prostřednictvím opatření Strategického rámce SCLLD	18 - 20
7) Popis vazeb mezi opatřeními	20 - 24
8) Matice integrovaných rysů SCLLD MAS Blatensko, o.p.s. 21+	25
9) Indikátory na úrovni strategických cílů SCLLD	29

Seznam obrázků

1) Území působnosti MAS Blatensko, o.p.s. s vyznačením hranic obcí	8
2) Území působnosti MAS Blatensko, o.p.s. v kontextu regionů NUTS2 a NUTS3	9
3) Organizační struktura MAS Blatensko, o.p.s.	27

1. Popis území působnosti MAS a popis zahrnutí komunity do tvorby strategie

Popis obecně prospěšné společnosti

Název: MAS Blatensko, o.p.s.

Sídlo: Spálená 727, 388 01 Blatná

IČ: 26081822

Právní forma: MAS je založená na základě zákona č. 248/1995 Sb., o obecně prospěšných společnostech, zapsané v rejstříku obecně prospěšných společností vedeného u Krajského soudu v Českých Budějovicích v oddíle O pod spisovou značkou 100.

MAS realizuje své aktivity v rámci Strategie komunitně vedeného místního rozvoje (dále jen SCLLD – viz. Nařízení Evropského parlamentu a Rady (EU) č. 1303/2013) na území MAS od roku 2014. Plnění SCLLD plynule navázalo na úspěšný program LEADER.

Orgány společnosti:

- Ředitel
- Správní rada
- Dozorčí rada
- Organizační složka SCLLD
- Shromáždění partnerů
- Výbor SCLLD
- Výběrová komise SCLLD
- Kontrolní komise SCLLD
- Kancelář organizační složky SCLLD

1.1. Vymezení území působnosti MAS pro realizaci SCLLD v období 2021–2027

Tabulka 1: Seznam obcí, ve kterých bude realizována strategie MAS Blatensko, o.p.s.

Kód obce	Název obce	NUTS 4/LAU 1 (okres)	ORP	Počet obyvatel obce	Rozloha obce (km ²)
550817	Bělčice	Strakonice	Blatná	986	34,317283
598895	Bezdědovice	Strakonice	Blatná	368	5,813775
550850	Blatná	Strakonice	Blatná	6573	43,601175
537063	Bratronice	Strakonice	Blatná	51	4,704091
530018	Březí	Strakonice	Blatná	68	5,597867
529966	Buzice	Strakonice	Blatná	175	8,388309
510068	Čečelovice	Strakonice	Blatná	196	6,545036
550981	Doubravice	Strakonice	Strakonice	276	7,450265
551597	Hajany	Strakonice	Blatná	137	3,822849
536628	Hlupín	Strakonice	Strakonice	95	4,743581
536369	Hornosín	Strakonice	Blatná	73	3,411686
529982	Chlum	Strakonice	Blatná	198	6,211806
536903	Chobot	Strakonice	Blatná	42	2,324341
551180	Kadov	Strakonice	Blatná	377	19,613196
536601	Kocelovice	Strakonice	Blatná	150	9,328066
598950	Lažánky	Strakonice	Blatná	101	2,5871
560197	Lažany	Strakonice	Blatná	55	3,228183
551350	Lnáře	Strakonice	Blatná	703	12,685437
536822	Lom	Strakonice	Blatná	120	5,702076

Kód obce	Název obce	NUTS 4/LAU 1 (okres)	ORP	Počet obyvatel obce	Rozloha obce (km ²)
536466	Mačkov	Strakonice	Blatná	299	5,076122
551392	Mečichov	Strakonice	Strakonice	286	8,855457
551473	Myštice	Strakonice	Blatná	281	15,813429
551627	Předmítř	Strakonice	Blatná	325	10,602253
551660	Radomyšl	Strakonice	Strakonice	1348	25,208868
551716	Sedlice	Strakonice	Blatná	1252	30,526032
551830	Škvořetice	Strakonice	Blatná	324	9,565472
536598	Tchořovice	Strakonice	Blatná	243	10,24082
551899	Třebohostice	Strakonice	Strakonice	321	9,745849
551937	Úzenice	Strakonice	Blatná	113	5,376184
536890	Úzeničky	Strakonice	Blatná	123	6,624286
536741	Velká Turná	Strakonice	Strakonice	168	7,53614
551988	Záboří	Strakonice	Blatná	335	6,851987

Zdroj: Žádost o kontrolu dodržování standardů MAS, ISKP14+

1.1.1. Stručná socioekonomická charakteristika území působnosti MAS

Území MAS Blatenska sdružuje 32 obcí v severozápadní části okresu Strakonice v Jihočeském kraji. V porovnání se zahájením v období 2014 – 2020 žádná obec neodstoupila ani nepřistoupila. Na západě mikroregionu sousedí s okresy Plzeň jih a částečně i Klatovy v Plzeňském kraji, na severovýchodě s obcemi okresu Příbram ve Středočeském kraji a na východě s obcemi okresu Písek. Z celkového počtu obcí spadá většina (26) do správního obvodu s pověřeným obecním úřadem Blatná, 6 obcí pod ORP Strakonice. Mikroregion Blatensko vymezený územím shodným s územím řešených obcí má rozlohu 34 232 ha s počtem obyvatel k 31. 12. 2019 16 162 obyvatel. V území jsou 3 města (Blatná, Sedlice a Bělčice), jeden městys Radomyšl, ostatní obce mají spíše rurální charakter, o čemž svědčí i hodnota podílu městského obyvatelstva. Vnitřní vztahy daného území jsou podmíněny komplexem vazeb vyplývajících z historického vývoje struktury osídlení a současného fungování sociálně ekonomické sféry. Jejich výsledkem je velikostní a funkční hierarchie sídel a uspořádání vzájemných vztahů, které jsou mnohdy odrazem dopravní, technické a sociální infrastruktury. Sledované území tvoří relativně homogenní, uzavřený celek. Město Blatná je přirozeným centrem mikroregionu s největší koncentrací pracovních příležitostí a občanské vybavenosti.

Na území MAS se celkem nachází 7 mateřských škol, 8 základních škol a 1 ZUŠ. Silnou stránkou je rovnoměrné rozmístění škol i dostupnost základního vzdělávání ve venkovských oblastech. MAS se podílí na rozvoji vzdělávání prostřednictvím realizace Místních akčních plánů pro ORP Blatná. Důvod výběru daného území souvisí s přirozeným vývojem spolupráce měst, obcí a dalších subjektů, která se v tomto území dlouhodobě rozvíjí. Významným krokem bylo založení Svazku obcí Blatenska, který se stal zakladatelem/zřizovatelem Místní akční skupiny Blatensko, o.p.s.

Blatensko se rozkládá v nadmořské výšce cca 400 až 600 m n. m. Povrch regionu je tvořen mírně až středně zvlněnou vrchovinou patřící do Blatenské pahorkatiny, která je jihozápadní částí pahorkatiny Středočeské. Z hlediska nižších geomorfologických celků patří řešené území do Horažďovické pahorkatiny s dalším členěním na Blatenskou kotlinu, kde leží Blatná a její nejbližší okolí, a dále Kasejovickou, Radomyšlskou a Hvožďanskou pahorkatinu. Významnými vrchy jsou Hřeben (597 m), Volyně (587 m) a Jezbyně (577 m) v Kasejovické pahorkatině. Charakteristický ráz celému území dává velké množství rybníků, které jsou propojeny drobnými stokami nebo potůčky.

Převážná část území je tvořena granoidy středočeského plutonu blatenského a červenského typu. Území má mírně zvlněný reliéf rozčleněný erozně-denudačními rýhami s nesouvislými vyvýšeninami, které vystupují ve směru západ – východ a mají délku až několik kilometrů. Tyto elevace jsou tvořeny žilnými horninami, jež jsou odolnější vůči zvětrávání, a tak se v terénu uplatňují v podobě hřebenů a nevýrazných zubů. Mezi obcemi Čechelovice a Záboří se nachází vrch Volyně (587 m), údajně jeden ze středů Evropy.

V obcích se nachází různá kulturní, společenská či sportovní zařízení a areály. Nejčastěji se jedná o různá sportovní hřiště (fotbal, volejbal, dětská hřiště atd.), kulturní domy či restaurační zařízení a veřejné knihovny (které se nachází téměř ve všech obcích na území MAS Blatensko). Dále se v mnoha

obcích nachází kostel, kaplička, hřbitov či další prvky drobné sakrální a lidové architektury (křížky, boží muka, apod.).

K tradičnímu životu na území MAS patří pořádání různých kulturních, sportovních a společenských akcí. Každá obec tak pořádá různorodé společenské události, které udržují místní tradice a společenský život. Pořádání těchto akcí mají na starosti obce nebo spolky zde působící, zejména Sbory dobrovolných hasičů, myslivecká sdružení, apod.

Rozmanitá a bohatě členitá krajina Blatenska s množstvím rybníků, mokřin, luk, polí, lesů, remízků a žulových balvanů je na faunu a především na ptactvo velice bohatá. Tato oblast je důležitou křižovatkou ptačích cest, zasahují sem svým nejsevernějším výskytem ptačí druhy, které mají hlavní areál výskytu v jižní Evropě a objevují se tu i severské druhy, které tudy protahují nebo zde zimují. Na Blatensku bylo zjištěno celkem 152 ptačích druhů, z toho pravidelně hnízdí 111, 14 druhů se tu pravidelně vyskytuje a 27 druhů územím protahuje. Zhruba 30 zde hnízdících druhů je vázáno svým způsobem života na vodní prostředí, potoky, rybníky, rákosiny a bažiny.

Nejnápadnějším ptákem na vodní hladině je labuť velká, náš největší vodní pták. Nejznámějšími vodními ptáky jsou kachny, z nichž se zde nejhojněji vyskytují kachna divoká, kopřivka obecná, čírka obecná, lžičák pestrý, polák velký a chocholačka, zrzohlávka rudozobá a hohol severní.

Na rybnících se nevyskytují jen kachny nebo labutě, ale i potápka roháč, slípka zelenonohá, lyska černá, chřástal vodní, kormorán velký, volavka bílá, čáp bílý, racek chechtavý, rybák obecný, čejka chocholatá a z pěvců pak cvrčilky, rákosníci či strnad rákosní. Na rybníky navazují vlhké kamenité pastviny, kde hnízdí jinde se nevyskytující druhy – bramborníček hnědý, linduška luční, bekasina otavní, vodouš rudonohý či břehouš černoocasý. Na vodní toky jsou vázány konipas horský a vzácný ledňáček říční. Z dravých ptáků můžeme spatřit jestřába, káně, poštolku a krahujce.

Blatensko je bohaté i na zástupce s třídy savců. Králem zvířecí říše je jelen evropský, daněk skvrnitý, hojný je i srnec obecný a prase divoké. Na Lnářsku byla již koncem 17. století založena *bažantnice*. Mimo jiné se zde loví zajíc, prase divoké, srnčí a vodní zvěř (kachny a lisky). Z drobných šelem jsou běžné liška, tchoř, lasice, kuna a jezevec.

Blatensko je granodioritovou náhorní plošinou, místy sníženou do paroviny, v níž ze zvětralého písčito-hlinitého substrátu z mladších čtvrtohor vyčnívají tu a tam žulové skalky a balvany. Chudá pole, louky a pastviny a převážně jehličnaté lesy vtiskují kraji osobitý ráz. Celkový charakter krajiny však udávají rybníky.

Pro nedostatek různorodého geologického materiálu a výživnějšího podkladu – Blatensko postrádá vápna – je až na několik výjimek květena poměrně chudá nebo jen středně bohatá, jak do množství, tak do výskytu vzácných druhů. Z hlediska geobotanického zařazení je Blatensko začleněno jako samostatný půdokres do fyto geografického okresu Horažďovická pahorkatina, kde je patrná infiltrace z teplejšího Pošumaví. Louky u rybníků byly většinou melioracemi vysušeny, jinde byly přeměněny na pole nebo se po odvodnění změnilo na uměle založenou louku s několika druhy travní směsi. Časté používání umělých hnojiv změnilo původní ráz slatinných luk. Změny v lučních a vodních ekosystémech spojené se zemědělskými úpravami a s intenzifikací rybníčního hospodaření hluboce zasáhly do obrazu květeny Blatenska.

Velké množství rybníků vytvořilo prostředí pro mnoho druhů vodních a pobřežních rostlin. Těmi jsou například stulík žlutý, šípka středolistá, lakušník vodní, rákos obecný či kosatec sibiřský. Jednou z kriticky ohrožených a přitom nejzajímavějších ze všech bažinatých rostlin je rosnatka okrouhlostá. Masožravou rostlinou je i tučnice bahenní. Dalšími významnými rostlinami podmáčených stanovišť jsou tolije bahenní, suchopýr širolistý, tužebník jilmový, vachta trojlistá a blatouch bahenní, bařička bahenní.

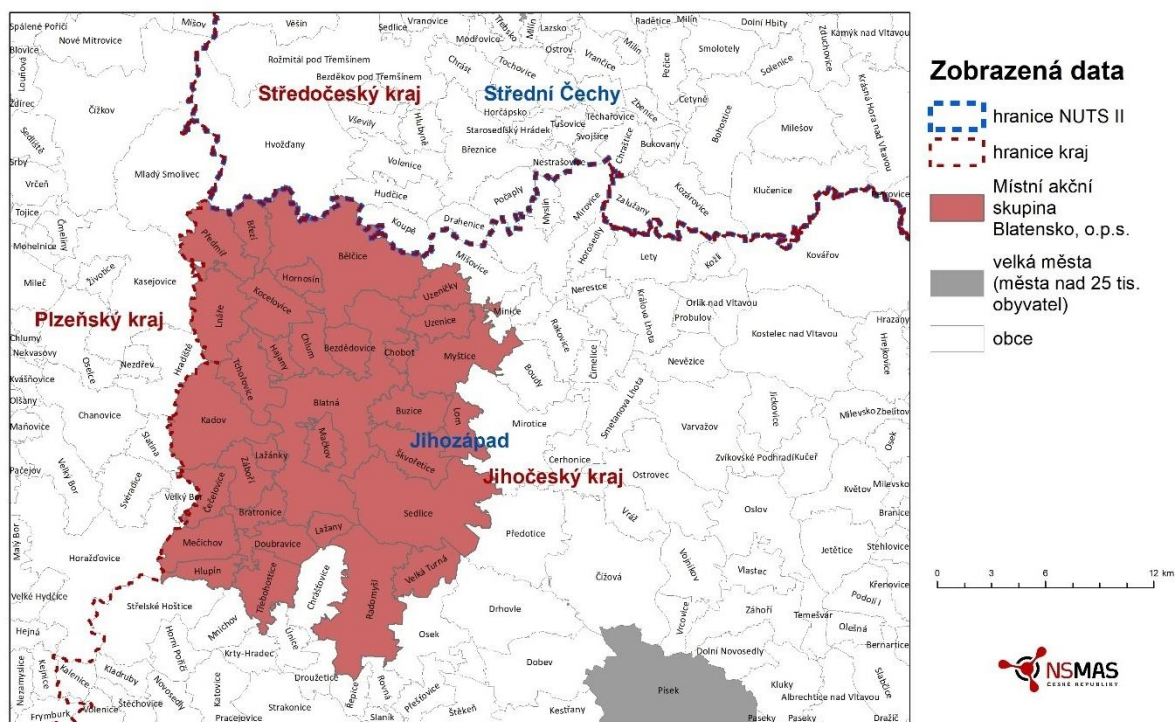
Lesní porosty prošly během staletí změnami a vývojem. K významnému a již trvalému odlesnění území Blatenska došlo již ve středověku, kdy se výrazně změnilo i kvalitativní zastoupení dřevin. Docházelo k poklesu listnáčů a zvýšení podílu jehličnanů a břízy. K další výrazné změně došlo v 2. polovině 19. století, kdy s postupujícím rozvojem průmyslu vzrůstala potřeba kvalitního dřeva. Proto byly původní smíšené jedlo-smrkové lesy s výrazným zastoupením dubů a buků nahrazovány nevhodnými smrkovými monokulturami. Na počátku 20. století byly zaváděny některé introdukované dřeviny, především douglaska tisolistá, smrk pichlavý, dub červený, ale i topol kanadský. Dnes zaujímají lesní porosty 23 % rozlohy území Blatenska (tj. cca 7 100 ha) a hlavními dřevinami, které se zde dnes vyskytují, jsou borovice, jedle, dub, smrk, lípa, buk, javor, modřín a olše.

1.2. Mapové zobrazení území působnosti MAS

Obrázek 1: Území působnosti MAS Blatensko, o.p.s. s vyznačením hranic obcí



Místní akční skupina Blatensko, o.p.s.



Zdroj: NS MAS, www.nsmas.cz

1.3. Popis zahrnutí komunity do tvorby strategie

1.3.1. Popis historie a zkušeností MAS

Místní akční skupina Blatensko, o.p.s. byla založena a zapsána do rejstříku obecně prospěšných společností v listopadu roku 2004. MAS Blatensko sdružuje 32 obcí regionu Blatensko beze změn do teď. V říjnu 2008 podala MAS žádost do Programu rozvoje venkova přes Státní zemědělský intervenční fond - OSA IV. Realizace místní rozvojové strategie, kde byla MAS následně vybrána k podpoře jako MAS 32+. Hlavním cílem MAS je rozvíjet region Blatensko. Statutárním orgánem MAS byla do roku 2011 správní rada MAS, od roku 2011 při změně Zákona o obecně prospěšných společnostech se stal statutárním zástupcem ředitel MAS.

V roce 2014 došlo k zásadní změně v organizační struktuře MAS na základě Standardizace MAS, kterou vyhlásilo Ministerstvo zemědělství ČR. MAS byla povinna vytvořit Organizační složku MAS pro SCLLD (Strategie komunitně vedeného místního rozvoje). Statutárním zástupcem společnosti zůstává nadále ředitel společnosti dle platných právních předpisů. Nejvyšším orgánem společnosti je pak dle Standardizace Shromáždění partnerů SCLLD.

V období 2014 – 2020 měla MAS možnost čerpat finanční prostředky do území ze tří operačních programů:

Program rozvoje venkova:	17 680 000,- Kč
Operační program zaměstnanost:	10 257 000,- Kč
Integrovaný regionální operační program:	20 241 562,- Kč

Od dubna roku 2016 probíhala na území MAS realizace Místního akčního plánu I. Bylo vytvořeno partnerství mezi zřizovateli, školami, vzdělávacími zařízeními a dalšími partnery. V rámci spolupráce partnerů byly stanoveny priority a byl zpracován MAP rozvoje vzdělávání pro řešení místně specifických problémů a potřeb s orientací na dostupné a inkluzivní vzdělávání a rozvoj potenciálu každého žáka. Projekt byl ukončen v listopadu 2017.

V roce 2018 byla podána žádost o realizaci projektu Místní akční plán vzdělávání II, jeho realizace začala v lednu 2019 a bude pokračovat do konce roku 2022.

Pro období 2021 – 2027 je v územní působnosti MAS 32 obcí s celkovým počtem 16 162 obyvatel (k 31. 12. 2020), rozloha 342 km². MAS má 21 partnerů. MAS je členem Krajské sítě jihočeských MAS a také členem Národní sítě MAS České republiky.

1.3.2. Popis zapojení komunity a relevantních aktérů místního rozvoje do tvorby SCLLD

V roce 2020 prošla MAS Blatensko standardizací, jejíž součástí bylo také vymezení územní působnosti všech obcí. Jednotlivé obce potvrdily územní působnost podpisem statutárního orgánu obce. Od září 2020 probíhalo anketní šetření na webových stránkách MAS. V říjnu 2020 proběhlo setkání starostů. Na tomto setkání byly podány informace o probíhající přípravě SCLLD. Další setkání pak proběhlo v prosinci 2020. Od ledna 2021 pak pokračovalo anketní šetření.

Vzhledem k samotné realizaci SCLLD byla MAS v rámci animace území po celou dobu v kontaktu s relevantními aktéry na území MAS. Průběžně byly projednávány rozvojové potřeby v příslušných oblastech i vč. zemědělství.

Pro oblast vzdělávání využila MAS místní akční plánování v oblasti vzdělávání pro ORP Blatná, které MAS realizuje. Rozvojové potřeby jsou podrobně popsány a průběžně aktualizovány v jednotlivých strategických rámcích.

Pro sociální oblast využila MAS komunitní plánování sociálních služeb pro ORP Blatná. Dále probíhaly individuální rozhovory se starosty obcí, a to v rámci zařazení článku 20 do programového rámce PRV a dále při získávání souhlasů obcí se zařazením do území působnosti MAS Blatensko na období 2021 – 2027.

Tabulka 2: Zapojení komunity do tvorby strategie SCLLD

Metoda zapojení	Datum (období) provedení
<i>Individuální rozhovory se starosty obcí v území působnosti MAS, telefonická a e-mail komunikace</i>	<i>12. 6. 2020 – 31. 5. 2021</i>
<i>Představení návrhu SCLLD, projednání se starosty obcí - Valná hromada SOB</i>	<i>7. 10. 2020 a 7. 12. 2020</i>
<i>Anketní šetření na webu MAS</i>	<i>24. 9. 2020 – 31. 5. 2021</i>
<i>Veřejné projednání návrhu strategie – valná hromada Svazku obcí Blatenska</i>	<i>16. 6. 2021</i>
<i>Sběr podnětů v rámci komunitní akce (např. na jarmarku)</i>	<i>17. 7. 2020</i>

1.3.3. Odkaz na úložiště záznamů

Dokumenty dokládající komunitní projednávání jsou uloženy zde:
<http://www.blatensko.cz/mas/strategie-2021-2027-zpravy.php>

2. Analytická část

2.1. Analýza rozvojových potřeb a rozvojového potenciálu území působnosti MAS

Přímo byly tyto potřeby zjištěny během roku 2020 mezi starosty obcí na regionálních setkáních (viz komunitní projednání strategie). Starostové uváděli investice, které plánují či mají připravené do dalších let s odhadem částky. Formulář pro zjištění potřeb jednotlivých obcí vyplnila většina představitelů měst a obcí.

V tabulce je uveden přehled investic za celou MAS. Investice jsou samozřejmě odhady představitelů samospráv, uvedeny jsou v tis. Kč.

Tabulka 3: Finanční analýza rozvojových potřeb

OBLAST	TYPY INVESTIC	Předpokládané náklady v tis. Kč
Doprava	Rekonstrukce místních komunikací	192 300
	Rekonstrukce chodníků	40 550
	Rekonstrukce veřejného osvětlení	20 220
	Vybudování parkovacích míst v obci	17 500
	Vybudování a rekonstrukce zastávek	11 150
	Vybudování nových cyklostezek a cyklotras	26 200
	Vybudování nových stezek a cest pro pěší (mobiiliář pro CR)	19 300
Technická infrastruktura	Výstavba a rekonstrukce kanalizace a ČOV	446 900
	Vytvoření podmínek pro nové stavební parcely	33 570
	Vybudování stavebních parcel	60 750
	Výstavba a rekonstrukce vodovodů	162 950
	Výstavba a rekonstrukce plynofikace	5 000
	Rekonstrukce elektrického vedení (podzemní kabely)	19 040
	Pokládání optických kabelů	10 000
	Dostupnost internetu	6 655
Občanská vybavenost	Rekonstrukce a výstavba obecního majetku, veřejná prostranství	104 100
	Pořízení vybavení obecního úřadu	10 100
	Opravy a rekonstrukce hřbitovů a hřbitovních zdí	14 150
	Udržení prostor pro pošty	5 050
	Udržení místních prodejen	4 750
Vzdělávání pro všechny	Výstavba a rekonstrukce MŠ a ZŠ	58 550
	Vybavení ZŠ a MŠ	12 000
Krajina a příroda	Výsadba a revitalizace obecní zeleně	17 420
	Obnova místních cest	46 825
	Obnova a revitalizace obecních lesů	27 475
	Ochrana půdy proti větrné a vodní erozi	20 200
	Zadržování vody v krajině	38 150
	Revitalizace rybníků a potoků	56 650
	Vybudování či rekonstrukce sběrných dvorů	26 770
	Likvidace odpadů	21 350
	Územní studie a územní plány	10 400
Památky	Opravy a rekonstrukce sakrálních staveb	23 520
	Opravy a rekonstrukce kostelů	10 100
	Opravy a rekonstrukce pomníků	9 740
Sociální	Rekonstrukce či výstavba zařízení pro seniory	67 500
	Zařízení pro mládež	33 320
	Výstavba či rekonstrukce sociálních bytů	64 500
Kultura a sport	Rekonstrukce či výstavba komunitních center	67 720
	Rekonstrukce či výstavba hasičských zbrojnic	40 150
	Rekonstrukce či výstavba sokoloven	96 000
	Rekonstrukce či výstavba kluboven místních spolků	28 850
	Rekonstrukce či vybudování sportovních zařízení	124 040
	Rekonstrukce či vybudování sportovních hřišť	79 570
Ostatní výše neuvedené		86 250
Celkové finanční prostředky na zajištění potřeb obcí na Blatensku		2 277 285

Tabulka 4: Analýza rozvojových potřeb

Rozvojová potřeba	Popis potřeby pro rozvoj území
DOPRAVA PRO VŠECHNY	<p>V území MAS Blatensko se nachází mnoho komunikací III. a IV. Třídy, které jsou ve vlastnictví jednotlivých obcí, jejich stav je v mnoha případech špatný až kritický. Jejich neustálá údržba, oprava, modernizace či úplně nová výstavba je jednou z hlavních rozvojových potřeb celého území. Další potřebou je zajištění kvalitní výstavby a rekonstrukce chodníků, pokud možno bezbariérových, pro zajištění bezpečnosti všech obyvatel. V mnoha obcích regionu stále chybí kvalitní veřejné osvětlení odpovídající dnešním požadavkům a normám. Převážně větší obce řeší také nedostatek míst pro parkování. V některých obcích je také třeba opravit či zrekonstruovat zastávky autobusové i vlakové dopravy. V regionu by také bylo vhodné vybudovat cyklostezky či cyklotrasy pro lepší dopravu do práce či školy. Obce také vidí potřebu ve vybudování stezek pro pěší a zajištění jejich mobiliáře (lavičky, informační panely). Naplnění této rozvojové potřeby přispěje ke zkvalitnění a zlepšení dopravy pro obyvatelstvo regionu MAS Blatensko.</p>
ZKVALITNĚNÍ TECHNICKÉ INFRASTRUKTURY	<p>Hlavní potřebou je vybudování, rekonstrukce či modernizace kanalizační sítě, ČOV a vodovodů v obcích, neboť ve většině obcí jsou tyto sítě zastaralé. Obce na tyto sítě nemají dostatek finančních prostředků. Mnoho obcí řeší také novou výstavbu obecních domů či bytů, hledají vhodné lokality ve svých katastrálních územích, řeší dostupnost inženýrských sítí pro bydlení. Území je z větší části plynofikované, ale stále jsou obce, které tuto potřebu řeší. Naplnění této potřeby přispěje ke zlepšení a zkvalitnění technické infrastruktury v regionu MAS Blatensko.</p>
ROZVOJ OBČANSKÉ VYBAVENOSTI	<p>V rámci občanské vybavenosti obcí řeší téměř všechny obce investice do oprav a rekonstrukce, popřípadě nové výstavby obecního majetku a vybavení tohoto majetku (vybavení obecních úřadů, zázemí pro spolkovou činnost apod.), údržba budov je stálou potřebou území. Stejně tak se téměř ve všech obcích řeší údržba veřejných prostranství a jejich inovace, včetně oprav a pořízení mobiliáře do intravilánů i extravilánů obce. Některé obce řeší udržení místních prodejen a pošt. Naplnění této potřeby přispěje ke zkvalitnění občanské vybavenosti v regionu MAS Blatensko.</p>
ZACHOVÁNÍ KVALITNÍHO VZDĚLÁVÁNÍ PRO VŠECHNY	<p>Udržení dostupnosti a zlepšení kvality předškolního, základního, středního vzdělávání je hlavní prioritou. V území je také jedna ZUŠ a jedna škola speciální. Je potřeba udržet stávající situaci v území, nebo spíše ji stále zlepšovat. Potřebou je obnova infrastruktury, podpora osobnostně sociálního a profesního rozvoje pedagogů na všech úrovních vzdělávání v území. Obce, které zřizují školská zařízení, řeší opravy budov škol a vybavení těchto budov pro kvalitnější vzdělávání dětí a žáků. V území je také potřeba zachovat neformální formy vzdělávání (Dům dětí a mládeže Blatná, místní knihovny apod.). V Blatné jsou v provozu dětské skupiny, které je rovněž třeba zachovat. Naplnění této potřeby přispěje ke zkvalitnění vzdělávání v regionu MAS Blatensko pro všechny generace.</p>

<p>ZACHOVÁNÍ ZDRAVÉ KRAJINY A PŘÍRODY</p>	<p>Pro zachování zdravé přírody a krajiny je třeba udržovat kvalitu vodních toků a zajistit jejich revitalizaci. Blatensko je krajinou rybníků, které zabírají více než 4000 ha území. Většina rybníků slouží k chovu ryb, ale mají i rekreační funkci. Po několika letech sucha je také prioritou udržení vody v krajině. Další potřebou je také obnova a revitalizace lesů a udržení funkce lesa pro rekreaci. Nemůže se zapomínat ani na udržení obecní zeleně a obnovu místních cest. Velký důraz by měl být také kladen na udržení či zlepšení kvality ovzduší (vytápění domácností i firem je v mnoha případech stále řešeno kotlem na uhlí, což by se mohlo změnit výměnou starých spalovacích zdrojů a pořízení obnovitelných zdrojů energie.) Velkou potřebu pak vidíme ve stálém vylepšování nakládání s odpady, jejich třídění a likvidace, vybudování dostatku sběrných dvorů a kompostáren na komunitní úrovni. Naplnění této potřeby přispěje k udržení zdravé krajiny a přírody a ke zlepšení podmínek pro ochranu přírody v územní působnosti MAS Blatensko.</p>
<p>UDRŽENÍ ZEMĚDĚLSKÉHO A NEZEMĚDĚLSKÉHO PODNIKÁNÍ</p>	<p>Na území MAS hraje významnou roli zemědělství a lesnictví. Podpora rozvoje zemědělství - na území MAS je charakterizováno jako zemědělská oblast s méně příznivými podmínkami. V oblasti zemědělství je sledována velká poptávka po modernizaci technologií a strojů v zemědělství a s tím související zájem o prosazování environmentálních principů a zemědělství šetrné k životnímu prostředí. Podpora rozvoje lesnictví - na území MAS je více jak 20% lesních porostů. Obor lesnictví má na území dlouholetou tradici. Na lesní porosty v posledních letech nepříznivě působí zejména různé extrémní situace (např. intenzivní sucho, hmyzí škůdci, eroze půdy, atd.). Proto je potřeba podporovat vlastníky lesů a dřevozpracující podnikatele. Podpora by měla být zaměřena především na investice do technologie a technologie pro lesní hospodářství. Naplnění této potřeby přispěje k udržení a rozvoji kvalitního zemědělského a nezemědělského podnikání v územní působnosti MAS Blatensko.</p>
<p>OBNOVA A ZACHOVÁNÍ KULTURNÍHO DĚDICTVÍ</p>	<p>V území se nachází více než 140 nemovitostí prohlášených nemovitými kulturními památkami a dvě městské památkové zóny. Malé sakrální stavby se daří opravovat z prostředků obcí (kapličky, boží muka, apod.). Bohužel mnoho kulturních nemovitostí není přístupná veřejnosti a více než 15% je v kritickém stavu. Majitelé nemají dostatek finančních prostředků na jejich renovaci. Pokud by se podařilo tyto nemovitosti opravit, zvýšila by se nejen jejich kulturní hodnota, ale také možnosti pro cestovní ruch. Naplnění této potřeby přispěje k zachování a obnově kulturního dědictví v regionu MAS Blatensko.</p>
<p>ZACHOVÁNÍ A POSÍLENÍ SOCIÁLNÍ A ZDRAVOTNÍ PÉČE</p>	<p>V území je potřeba udržet stávající sociální a doprovodné služby, popřípadě zajistit jejich posílení či rozšíření. Stejně tak je třeba zachovat zdravotní služby v regionu, polikliniky, odborné lékaře. Na území Blatenska již více než 10 let probíhá komunitní plánování sociálních a doprovodných služeb, z kterého je jasné patrné, že potřeba komunitní práce v této oblasti je nepostradatelná. Další potřebou je také udržení a podpora prorodinných opatření. Na území je několik organizací zastřešujících tyto aktivity, které jsou velmi potřebné pro posilování rodinných vazeb s cílem podpořit soudržnost a funkčnost rodiny. V některých obcích plánují výstavbu zařízení pro seniory, zařízení pro mládež nebo výstavbu sociálních bytů, ale samozřejmě na tyto aktivity obcí chybí finanční prostředky. Naplnění této potřeby přispěje k zachování a udržení sociální a zdravotní péče v územní působnosti MAS Blatensko.</p>
<p>ZACHOVÁNÍ FLEXIBILNÍCH FOREM ZAMĚSTNÁNÍ</p>	<p>V území je potřeba zachovat možnost flexibilních forem zaměstnání v rámci programů zaměstnanosti např. v podobě krácených úvazků např. pro matky na MD, zdravotně postižené osoby nebo osoby z problémových cílových skupin (osoby špatně uplatnitelné na trhu práce, které ztratili pracovní návyky). Naplnění této potřeby přispěje k podpoře zachování flexibilních forem zaměstnání v regionu MAS Blatensko</p>

<p>PODPORA KULTURY A SPORTU</p>	<p>Na území MAS je potřeba prohloubit setkávání členů jednotlivých komunit za účelem realizace sociálních, vzdělávacích, kulturních a rekreačních aktivit. Cílem je podpora spolkového života prostřednictvím adekvátních opatření (např. dotace na podporu činnosti spolků, pořádání akcí, údržbu, rekonstrukci nevyhovujících prostor). Zázemí pro spolkovou a kulturní činnost - spolková a kulturní činnost probíhá na území MAS často v nevyhovujících prostorech. Je potřeba se zaměřit na rekonstrukci, obnovu a vybavení, a tím podpořit činnost a atraktivitu spolkového života. Podpora a rozvoj kulturního potenciálu venkova - Na území MAS funguje řada spolků, které se snaží udržovat kulturní život a tradice na venkově. Avšak není tomu tak ve všech obcích. Naráží se na problém nedostatku lidí, kteří by se tomu ve své obci věnovali. Řešením je podporovat metodu LEADER rozvoj venkovských komunit. Důležité je vychovávat budoucí Leadery, kteří později převezmou organizování kulturního života a a tradic v regionu. Naplnění této potřeby přispěje k zachování komunitního a spolkového života v obcích v územní působnosti MAS Blatensko.</p>
---------------------------------	--

3. Strategická část

3.1. Strategický rámec

3.1.1. Vize

VIZE: Region Blatensko jako kvalitní místo pro život, práci a rekreaci

3.1.2. Strategické cíle

Strategické cíle

Strategie MAS je celkovou střednědobou strategií. Jde o ucelený rozvojový dokument, vztahující se na územní působnosti MAS. Propojuje subjekty, záměry a zdroje v kontextu přípravy nového programovacího období na roky 2021 -2027.

Více odvětvová strategie zpracovaná na základě komunikace s obyvateli, neziskovými organizacemi a spolky, podnikateli a obcemi v regionu, doložená realizací plánování v rámci MAS, obsahující kompletní problematiku území s definováním všech rozvojových směrů. Strategie je vytvářena na základě poptávky komunity bez ohledu na zdroje financování. Musí jasně definovat a především podložit jednotlivé požadavky a potřeby regionu s vyčíslením jejich měřitelných indikátorů.

Strategie je vytvářena na základě reálných potřeb zjištěných na základě doložitelného průzkumu regionu, přístup k tvorbě strategií je založený na důkazech. Je hodnocen vztah mezi potřebou, předpokládaným naplněním, reálným přínosem a dopady navržených opatření na území MAS Blatensko.

Stejně jako v období 2014 – 2020 je stanoveno pět strategických cílů:

STC I. Lidé a společnost, občanské vybavení, místní samospráva, veřejná správa a volný čas

STC II. Podpora zemědělského a nezemědělského podnikání, cestovní ruch

STC III. Infrastruktura, doprava, bydlení, výstavba a vzhled obcí

STC IV. Přírozená a zdravá příroda, životní prostředí a památková péče

STC V. Rozvoj spolupráce

3.1.3. Specifické cíle a opatření Strategického rámce

Tabulka 5: Schéma hierarchie cílů a opatření SCLLD

Strategický cíl	Indikátor strategického cíle	Specifické cíle	Opatření Strategického rámce	Rozvojová potřeba
STC I - Lidé a společnost, občanské vybavení, místní samospráva, veřejná správa a volný čas	Počet podpořených projektů/záměrů v oblasti lidí, společnost, občanské vybavení, místní samospráva, veřejná správa a volný čas	SPC 1.1 Zachování a rozšíření sociálních služeb a zdravotnictví	1.1.1 Podpora zachování a rozšíření sociálních služeb a podpora komunitní sociální práce a komunitních center	Zachování a posílení sociální a zdravotní péče
			1.1.2 Podpora zachování zdravotních služeb ve venkovských oblastech	
		SPC 1.2 Zachování a podpora komunitního života - volnočasových aktivit, kultury a sportu	1.2.1 Život v obcích a spolková činnost v obcích	Rozvoj občanské vybavenosti
			1.2.2 Sportovní život v obcích	Podpora kultury a sportu
		SPC 1.3 Kvalitní místní samospráva a veřejná správa	1.3.1 Podpora kvalitní péče místní samosprávy a veřejné správy pro obyvatele regionu	
		SPC 1.4 Kvalitní a dostupné vzdělávání pro všechny generace	1.4.1 Podpora kvalitního a dostupného vzdělávání pro děti předškolního věku	Zachování kvalitního vzdělávání pro všechny
			1.4.2 Podpora kvalitního a dostupného vzdělávání v základních školách	
			1.4.3 Podpora kvalitního a dostupného vzdělávání na středních školách	
			1.4.4 Podpora celoživotního vzdělávání a učení	
			1.4.5 Neformální vzdělávání dětí	
		SPC 1.5 Flexibilní formy zaměstnání a kvalitní péče o děti	1.5.1 Podpora prorodinných opatření	Zachování flexibilních forem zaměstnání
			1.5.2 Podpora flexibilních forem zaměstnání	

STC II - Podpora zemědělského a nezemědělského podnikání, cestovní ruch	Počet podpořených projektů/záměrů v oblasti zemědělského, nezemědělského podnikání a cestovního ruchu	2.1 SPC 2.1 Zachování zemědělských činností	2.1.1 Podpora investic do zemědělských činností	Udržení zemědělského a nezemědělského podnikání
		SPC 2.2 Kvalitní zpracování zemědělských a potravinářských produktů	2.2.1 Podpora kvalitního zpracování zemědělských a potravinářských produktů	
		SPC 2.3 Šetrné způsoby hospodaření v lesích	2.3.1 Podpora šetrných způsobů hospodaření v zemědělství a lesnictví	
		SPC 2.4 Zachování lesů pro rekreaci	2.4.1 Podpora investic do neproduktivní funkce lesa	
		SPC 2.5 Zachování nezemědělských činností, atraktivní území pro šetrný cestovní ruch	2.5.1 Podpora nezemědělských činností v oblasti řemesel, služeb a výroby nezemědělského charakteru 2.5.2 Podpora cestovního ruchu	
STC III - Infrastruktura, doprava, bydlení, výstavba a vzhled obcí	Počet podpořených projektů/záměrů v oblasti infrastruktury, dopravy, bydlení, výstavby a vzhledu obcí	SPC 3.1 Modernizace a výstavba technické infrastruktury v obcích	3.1.1 Podpora budování technické infrastruktury v obcích	Zkvalitnění technické infrastruktury
		SPC 3.2 Modernizace a výstavba bezpečné dopravní infrastruktury	3.2.1 Podpora výstavby místních komunikací a chodníků v obcích, podpora výstavby a rekonstrukce cyklostezek	Doprava pro všechny
		SPC 3.3 Zachování a rozvoj kvalitního bydlení	3.3.1 Rekonstrukce a budování inženýrských sítí určených pro výstavbu včetně zajištění pozemků	Technická infrastruktura
		SPC 3.4 Zachování a rozvoj vzhledu obcí - veřejná prostranství v obcích	3.4.1 Podpora vzhledu a funkčnosti veřejných prostranství v obcích	Občanská vybavenost
STC IV - Přirozená a zdravá příroda, životní prostředí a památková péče	Počet podpořených projektů/záměrů v oblasti přirozené a zdravé přírody, životního prostředí a památkové péče	SPC 4.1 Zachování kvalitního životního prostředí, zachování přirozené a zdravé přírody	4.1.1 Podpora čistoty vodních toků, ovzduší, orné půdy, podpora ochrany a obnovy přírody	Zachování zdravé krajiny a přírody
		SPC 4.2 Plnohodnotné využití přírodního a kulturního dědictví	4.2.1 Podpora společného využívání přírodního a kulturního dědictví	Obnova a zachování kulturního dědictví
		SPC 4.3 Rozvoj odpadového hospodářství	4.3.1 Podpora zdokonalení systému nakládání s odpady	Zachování zdravé přírody a krajiny
STC V Rozvoj spolupráce	Počet podpořených projektů/záměrů v oblasti spolupráce	SPC 5.1 Rozvoj národní, mezinárodní a místní spolupráce	5.1.1 Podpora rozvoje národní, mezinárodní a místní spolupráce	Všechny potřeby

3.2. Vazba na Strategii regionálního rozvoje ČR 21+

Tabulka 6: Naplňování SRR ČR 21+ prostřednictvím opatření Strategického rámce SCLLD

Specifické cíle	Opatření Strategického rámce	Specifický cíl SRR ČR 21+
SPC 1.1 Zachování a rozšíření sociálních služeb a zdravotnictví	1.1.1 Podpora zachování a rozšíření sociálních služeb a podpora komunitní sociální práce a komunitních center	3.3 Zlepšit dostupnost služeb v regionálních centrech i v jejich venkovském zázemí s důrazem na kulturní dědictví, péči o památky a místní specifika a reagovat na problémy spojené se stárnutím a existencí či vznikem sociálně vyloučených lokalit.
	1.1.2 Podpora zachování zdravotních služeb ve venkovských oblastech	3.3 Zlepšit dostupnost služeb v regionálních centrech i v jejich venkovském zázemí s důrazem na kulturní dědictví, péči o památky a místní specifika a reagovat na problémy spojené se stárnutím a existencí či vznikem sociálně vyloučených lokalit.
SPC 1.2 Zachování a podpora komunitního života - volnočasových aktivit, kultury a sportu	1.2.1 Život v obcích a spolková činnost v obcích	3.3 Zlepšit dostupnost služeb v regionálních centrech i v jejich venkovském zázemí s důrazem na kulturní dědictví, péči o památky a místní specifika a reagovat na problémy spojené se stárnutím a existencí či vznikem sociálně vyloučených lokalit.
	1.2.2 Sportovní život v obcích	3.3 Zlepšit dostupnost služeb v regionálních centrech i v jejich venkovském zázemí s důrazem na kulturní dědictví, péči o památky a místní specifika a reagovat na problémy spojené se stárnutím a existencí či vznikem sociálně vyloučených lokalit.
SPC 1.3 Kvalitní místní samospráva a veřejná správa	1.3.1 Podpora kvalitní péče místní samosprávy a veřejné správy pro obyvatele regionu	6.2 Rozvíjet strategické plánování na bázi funkčních regionů a posilovat spolupráci aktérů v území.
SPC 1.4 Kvalitní a dostupné vzdělávání pro všechny generace	1.4.1 Podpora kvalitního a dostupného vzdělávání pro děti předškolního věku	3.3 Zlepšit dostupnost služeb v regionálních centrech i v jejich venkovském zázemí s důrazem na kulturní dědictví, péči o památky a místní specifika a reagovat na problémy spojené se stárnutím a existencí či vznikem sociálně vyloučených lokalit.
	1.4.2 Podpora kvalitního a dostupného vzdělávání v základních školách	3.3 Zlepšit dostupnost služeb v regionálních centrech i v jejich venkovském zázemí s důrazem na kulturní dědictví, péči o památky a místní specifika a reagovat na problémy spojené se stárnutím a existencí či vznikem sociálně vyloučených lokalit.
	1.4.3 Podpora kvalitního a dostupného vzdělávání na středních školách	3.3 Zlepšit dostupnost služeb v regionálních centrech i v jejich venkovském zázemí s důrazem na kulturní dědictví, péči o památky a místní specifika a reagovat na problémy spojené se stárnutím a existencí či vznikem sociálně vyloučených lokalit.
	1.4.4 Podpora celoživotního vzdělávání a učení	3.3 Zlepšit dostupnost služeb v regionálních centrech i v jejich venkovském zázemí s důrazem na kulturní dědictví, péči o památky a místní specifika a reagovat na problémy spojené se stárnutím a existencí či vznikem sociálně vyloučených lokalit.

	1.4.5 Neformální vzdělávání dětí	3.3 Zlepšit dostupnost služeb v regionálních centrech i v jejich venkovském zázemí s důrazem na kulturní dědictví, péči o památky a místní specifika a reagovat na problémy spojené se stárnutím a existencí či vznikem sociálně vyloučených lokalit.
SPC 1.5 Flexibilní formy zaměstnání a kvalitní péče o děti	1.5.1 Podpora prorodinných opatření	3.3 Zlepšit dostupnost služeb v regionálních centrech i v jejich venkovském zázemí s důrazem na kulturní dědictví, péči o památky a místní specifika a reagovat na problémy spojené se stárnutím a existencí či vznikem sociálně vyloučených lokalit.
	1.5.2 Podpora flexibilních forem zaměstnání	3.3 Zlepšit dostupnost služeb v regionálních centrech i v jejich venkovském zázemí s důrazem na kulturní dědictví, péči o památky a místní specifika a reagovat na problémy spojené se stárnutím a existencí či vznikem sociálně vyloučených lokalit.
2.1 SPC 2.1 Zachování zemědělských činností	2.1.1 Podpora investic do zemědělských činností	3.4. Pečovat o prostředí obce a stabilizovat dlouhodobé využívání krajiny a zamezit její degradaci.
SPC 2.2 Kvalitní zpracování zemědělských a potravinářských produktů	2.2.1 Podpora kvalitního zpracování zemědělských a potravinářských produktů	3.1 Vytvořit vhodné podmínky pro diverzifikaci ekonomické základny regionálních center jejich venkovského zázemí a využití jejich potenciálu a podpořit propojení podnikatelských subjektů ve vztahu k potřebám trhu práce. 5.1 Zvýšení diverzifikace ekonomických činností a podpora tvorby lokálních pracovních míst.
SPC 2.3 Šetrné způsoby hospodaření v lesích	2.3.1 Podpora šetrných způsobů hospodaření v zemědělství a lesnictví	3.4. Pečovat o prostředí obce a stabilizovat dlouhodobé využívání krajiny a zamezit její degradaci.
SPC 2.4 Zachování lesů pro rekreaci	2.4.1 Podpora investic do neproduktivní funkce lesa	3.4. Pečovat o prostředí obce a stabilizovat dlouhodobé využívání krajiny a zamezit její degradaci.
SPC 2.5 Zachování nezemědělských činností, atraktivní území pro šetrný cestovní ruch	2.5.1 Podpora nezemědělských činností v oblasti řemesel, služeb a výroby nezemědělského charakteru	3.1 Vytvořit vhodné podmínky pro diverzifikaci ekonomické základny regionálních center jejich venkovského zázemí a využití jejich potenciálu a podpořit propojení podnikatelských subjektů ve vztahu k potřebám trhu práce.
	2.5.2 Podpora cestovního ruchu	3.1 Vytvořit vhodné podmínky pro diverzifikaci ekonomické základny regionálních center jejich venkovského zázemí a využití jejich potenciálu a podpořit propojení podnikatelských subjektů ve vztahu k potřebám trhu práce.
SPC 3.1 Modernizace a výstavba technické infrastruktury v obcích	3.1.1 Podpora budování technické infrastruktury v obcích	3.3 Zlepšit dostupnost služeb v regionálních centrech i v jejich venkovském zázemí s důrazem na kulturní dědictví, péči o památky a místní specifika a reagovat na problémy spojené se stárnutím a existencí či vznikem sociálně vyloučených lokalit. 5.4 Zajištění dostatečné
SPC 3. 2 Modernizace a výstavba bezpečné dopravní infrastruktury	3.2.1 Podpora výstavby místních komunikací a chodníků v obcích, podpora výstavby a rekonstrukce cyklostezek	3.2 Zlepšit dopravní dostupnost v rámci regionů.

SPC 3.3 Zachování a rozvoj kvalitního bydlení	3.3.1 Rekonstrukce a budování inženýrských sítí určených pro výstavbu včetně zajištění pozemků	3.3 Zlepšit dostupnost služeb v regionálních centrech i v jejich venkovském zázemí s důrazem na kulturní dědictví, péči o památky a místní specifika a reagovat na problémy spojené se stárnutím a existencí či vznikem sociálně vyloučených lokalit.
SPC 3.4 Zachování a rozvoj vzhledu obcí - veřejná prostranství v obcích	3.4.1 Podpora vzhledu a funkčnosti veřejných prostranství v obcích	3.4. Pečovat o prostředí obce a stabilizovat dlouhodobé využívání krajiny a zamezit její degradaci.
SPC 4.1 Zachování kvalitního životního prostředí, zachování přirozené a zdravé přírody	4.1.1 Podpora čistoty vodních toků, ovzduší, orné půdy, podpora ochrany a obnovy přírody	3.4. Pečovat o prostředí obce a stabilizovat dlouhodobé využívání krajiny a zamezit její degradaci.
SPC 4.2 Plnohodnotné využití přírodního a kulturního dědictví	4.2.1 Podpora společného využívání přírodního a kulturního dědictví	3.4. Pečovat o prostředí obce a stabilizovat dlouhodobé využívání krajiny a zamezit její degradaci.
SPC 4.3 Rozvoj odpadového hospodářství	4.3.1 Podpora zdokonalení systému nakládání s odpady	3.4. Pečovat o prostředí obce a stabilizovat dlouhodobé využívání krajiny a zamezit její degradaci.
SPC 5.1 Rozvoj národní, mezinárodní a místní spolupráce	5.1.1 Podpora rozvoje národní, mezinárodní a místní spolupráce	6.1 Posilovat koordinaci strategického a územního plánování 6.2 Rozvíjet strategické plánování na bázi funkčních regionů a posilovat spolupráci aktérů v území.

3.3. Popis integrovaných rysů strategie

Cílem strategie je vytvoření stabilního regionu z pohledu ekonomického růstu v podnikání, sociálních jistot pro všechny obyvatele, kvalitního životního prostředí, zajímavé turistické oblasti a dostupného vzdělávání pro všechny generace. Důležitým faktorem je propojení všech opatření stanovených ve strategii tak, aby bylo dosaženo co možná nejlepších nastavených výsledků a výstupů strategie.

Tabulka 7: Popis vazeb mezi opatřeními

1.1.1x1.1.2	Podpora zachování a rozšíření sociálních služeb, podpora komunitní sociální práce a komunitních center velmi úzce souvisí se zachováním zdravotních služeb ve venkovských oblastech. Tato opatření spolu souvisí věcně. Projekty v těchto opatřeních pozitivně ovlivní více cílových skupin a mohou mít vliv na rozvoj regionu.
1.1.1x1.2.1	Podpora zachování a rozšíření sociálních služeb podpora komunitní sociální práce a komunitních center velmi úzce souvisí se životem v obcích a spolkové činnosti v obcích. Projekty v těchto opatřeních pozitivně ovlivní život v obcích z hlediska věcného a územního.
1.1.1x1.2.2	Podpora zachování a rozšíření sociálních služeb podpora komunitní sociální práce a komunitních center úzce souvisí se sportovním životem v obcích. Sportovní život v obcích našeho regionu je úzce spjat s komunitním životem, projekty v těchto opatřeních spolu věcně souvisí a budou v nich podpořeny stejné cílové skupiny.

1.1.1x1.3.1	Podpora zachování a rozšíření sociálních služeb podpora komunitní sociální práce a komunitních center úzce souvisí s kvalitní péčí místní samosprávy a veřejné správy pro obyvatele regionu. Kvalitní péče samosprávy a veřejné správy je samozřejmostí pro fungování komunity ve venkovských oblastech, projekty v těchto opatřeních spolu budou vytvářet kvalitní život v regionu.
1.1.1x1.4.1	Podpora a rozšíření sociální a komunitní práce úzce souvisí se vzděláváním dětí a žáků. Projekty v těchto opatřeních by měly být ve vzájemné synergii, obzvláště v malých obcích je komunitní práce a školství velice úzce propojeno.
1.1.1x1.4.2	Podpora a rozšíření sociální a komunitní práce úzce souvisí se vzděláváním dětí a žáků. Projekty v těchto opatřeních by měly být ve vzájemné synergii, obzvláště v malých obcích je komunitní práce a školství velice úzce propojeno.
1.1.1x1.4.3	Podpora a rozšíření sociální a komunitní práce úzce souvisí se vzděláváním dětí a žáků. Projekty v těchto opatřeních by měly být ve vzájemné synergii, obzvláště v malých obcích je komunitní práce a školství velice úzce propojeno.
1.1.1x1.4.4	Podpora komunitní práce úzce souvisí s celoživotním vzděláváním (např. Univerzita třetího věku). Celoživotní vzdělávání je úzce spjato s fungováním jednotlivých komunit, jak ve městech, tak na venkově.
1.1.1x1.4.5	Sociální a komunitní práce úzce souvisí s neformálním vzděláváním dětí a žáků. V regionu Blatensko funguje mnoho zájmových aktivit právě na bázi komunitní práce, projekty v těchto opatřeních jsou tedy ve vzájemném souladu.
1.1.1x1.5.1	Podpora sociální a komunitní práce velmi úzce souvisí s podporou prarodinných opatření. Podpora prarodinných opatření se neobjede bez podpory komunitní práce. Projekty v těchto opatřeních mohou zlepšit kvalitu péče o rodiny.
1.1.1x1.5.2	Podpora flexibilních forem zaměstnání nebude fungovat bez podpory komunitní práce, velmi úzce s ní tedy souvisí. Udržení flexibilních forem zaměstnání a jeho případné rozšíření je pro náš region důležitý z věcného hlediska dané komunity.
1.1.2x1.2.1	Podpora a zachování zdravotních služeb ve venkovských oblastech úzce souvisí se životem v obcích. Dostupnost zdravotní péče ve venkovských oblastech je v současné době velmi nízká, současná podpora těchto dvou opatření je v regionu velmi důležitá.
1.1.2x1.2.2	Podpora a zachování zdravotních služeb ve venkovských oblastech úzce souvisí se sportovním životem v obcích. Tato opatření jsou propojena z hlediska věcného a územního.
1.1.2x1.3.1	Podpora a zachování zdravotních služeb úzce souvisí s kvalitní péčí místní samosprávy a veřejné správy pro obyvatele regionu. Místní samosprávy se neustále snaží udržet v malých obcích alespoň praktické lékaře, staří obyvatelé pak nemusí dojíždět k lékařům do větších měst.
1.2.1x1.2.2	Podpora života v obcích velmi úzce souvisí se sportovním životem v obcích. Rozvoj sportovních aktivit v obcích, vybavení dětských a sportovních hřišť je nedílnou součástí podpory života v obcích.
1.2.1x1.3.1	Podpora života v obcích velmi úzce souvisí s podporou kvalitní péče samosprávy a veřejné správy pro obyvatele regionu. Bez kvalitního fungování veřejné správy je velmi těžké udržet kvalitu života v obcích.
1.2.1x1.4.1	Podpora života v obcích úzce souvisí s podporou vzdělávání všech věkových kategorií. Kvalitní vzdělávání všech věkových kategorií je prioritou každé obce ve venkovských oblastech z hlediska územního, časového i věcného.
1.2.1x1.4.2	Podpora života v obcích úzce souvisí s podporou vzdělávání všech věkových kategorií. Kvalitní vzdělávání všech věkových kategorií je prioritou každé obce ve venkovských oblastech z hlediska územního, časového i věcného.
1.2.1x1.4.3	Podpora života v obcích úzce souvisí s podporou vzdělávání všech věkových kategorií. Kvalitní vzdělávání všech věkových kategorií je prioritou každé obce ve venkovských oblastech z hlediska územního, časového i věcného.
1.2.1x1.4.4	Podpora života v obcích úzce souvisí s podporou vzdělávání všech věkových kategorií. Kvalitní vzdělávání všech věkových kategorií je prioritou každé obce ve venkovských oblastech z hlediska územního, časového i věcného.
1.2.1x1.4.5	Podpora života v obcích velmi úzce souvisí s podporou neformálního vzdělávání dětí. Neformální vzdělávání dětí probíhá téměř ve všech obcích regionu (kroužky mladých hasičů, rybářů, apod.), tato dvě opatření spolu souvisí územně, časově i věcně.
1.2.1x3.2.1	Podpora života v obcích úzce souvisí s podporou výstavby místních komunikací a chodníků, podporou výstavby a rekonstrukce cyklostezek. Pro kvalitní život v obcích je podpora výstavby veškerých inženýrských sítí včetně komunikací a stezek nepostradatelná, propojení těchto opatření spolu vytváří vzájemnou synergii.

1.2.1x3.3.1	Podpora života v obcích úzce souvisí s rekonstrukcí a budování inženýrských sítí určených pro výstavbu. Pro kvalitní život v obcích je podpora výstavby veškerých inženýrských sítí určených k výstavbě nepostradatelná, propojení těchto opatření spolu vytváří vzájemnou synergii.
1.2.1x3.4.1	Podpora života v obcích úzce souvisí s podporou vzhledu a funkčnosti veřejných prostranství v obcích. Tato dvě opatření mají mezi sebou velmi silnou vazbu z hlediska územního a věcného. Vzhled a funkčnost veřejných prostranství je samozřejmostí pro kvalitní život v obcích.
1.2.1x4.1.1	Podpora života v obcích úzce souvisí s podporou čistoty vodních toků, ovzduší, orné půdy, s podporou ochrany a obnovy přírody. Propojení těchto dvou opatření je zárukou kvalitního života ve venkovských oblastech z hlediska věcného i územního.
1.2.1x4.2.1	Podpora života v obcích úzce souvisí s podporou společného využívání přírodního a kulturního dědictví. Propojení těchto dvou opatření je zárukou kvalitního života ve venkovských oblastech z hlediska věcného i územního.
1.2.1x4.3.1	Podpora života v obcích úzce souvisí s podporou zdokonalení systému nakládání s odpady. Zdokonalení systému nakládání s odpady je v dnešní době prioritou každé obce, vzájemná věcná propojenost je úzce spjata s kvalitním životem v jednotlivých obcích.
1.2.1x5.1.1	Podpora života v obcích nemůže fungovat bez spolupráce na místní úrovni. Spolupráce místních aktérů a jednotlivých obcí musí fungovat z věcného, časového i územního hlediska.
1.2.2x1.3.1	Sportovní život v obcích úzce souvisí s kvalitní péčí místní samosprávy a veřejné správy pro obyvatele regionu. Tato opatření jsou propojena z hlediska věcného, územního i finančního.
1.2.2x1.4.1	Sportovní život v obcích úzce souvisí s kvalitním vzděláváním pro všechny generace z hlediska věcného, územního i časového.
1.2.2x1.4.2	Sportovní život v obcích úzce souvisí s kvalitním vzděláváním pro všechny generace z hlediska věcného, územního i časového.
1.2.2x1.4.3	Sportovní život v obcích úzce souvisí s kvalitním vzděláváním pro všechny generace z hlediska věcného, územního i časového.
1.2.2x1.4.4	Sportovní život v obcích úzce souvisí s kvalitním vzděláváním pro všechny generace z hlediska věcného, územního i časového.
1.2.2x1.4.5	Sportovní život v obcích úzce souvisí s neformálním vzděláváním dětí. Tato opatření jsou vzájemně propojena z hlediska věcného, územního, finančního i časového.
1.2.2x1.5.1	Sportovní život v obcích úzce souvisí s podporou prarodinných opatření. Tato opatření jsou vzájemně propojena z hlediska věcného, územního, finančního i časového.
1.3.1x1.4.1	Kvalitní samospráva a správa pro obyvatele regionu úzce souvisí se vzděláváním. Bez kvalitní samosprávy v obcích nemůže fungovat kvalitní vzdělávání pro všechny generace.
1.3.1x1.4.2	Kvalitní samospráva a správa pro obyvatele regionu úzce souvisí se vzděláváním. Bez kvalitní samosprávy v obcích nemůže fungovat kvalitní vzdělávání pro všechny generace.
1.3.1x1.4.3	Kvalitní samospráva a správa pro obyvatele regionu úzce souvisí se vzděláváním. Bez kvalitní samosprávy v obcích nemůže fungovat kvalitní vzdělávání pro všechny generace.
1.3.1x1.4.4	Kvalitní samospráva a správa pro obyvatele regionu úzce souvisí se vzděláváním. Bez kvalitní samosprávy v obcích nemůže fungovat kvalitní vzdělávání pro všechny generace.
1.3.1x3.1.1	Kvalitní samospráva a správa pro obyvatele regionu velmi úzce souvisí s podporou budování technické infrastruktury v obcích. Budování technické infrastruktury nemůže fungovat bez kvalitního vedení samosprávy, tato opatření jsou propojena z hlediska územního a věcného.
1.3.1x3.2.1	Kvalitní samospráva a správa pro obyvatele regionu velmi úzce souvisí s podporou výstavby místních komunikací a chodníků v obcích a s podporou výstavby či rekonstrukce cyklostezek. Budování komunikací a chodníků, stejně jako cyklostezek nemůže fungovat bez kvalitního vedení samosprávy, tato opatření jsou propojena z hlediska územního a věcného.
1.3.1x3.3.1	Kvalitní samospráva a správa pro obyvatele regionu úzce souvisí s podporou budování inženýrských sítí určených pro výstavbu. Tato opatření jsou spolu propojena z hlediska věcného a územního, je mezi nimi vzájemná synergie.
1.3.1x3.4.1	Kvalitní samospráva a správa pro obyvatele regionu velmi úzce souvisí s podporou vzhledu a funkčnosti veřejných prostranství v obcích. Tato opatření jsou spolu propojena z hlediska věcného a územního, je mezi nimi vzájemná synergie.
1.3.1x4.1.1	Kvalitní samospráva a správa pro obyvatele regionu úzce souvisí s podporou čistoty vodních toků, ovzduší, orné půdy, s podporou ochrany a obnovy přírody. Tato opatření jsou spolu propojena z hlediska věcného a územního, je mezi nimi vzájemná synergie.

1.3.1x4.2.1	Kvalitní samospráva a správa pro obyvatele regionu úzce souvisí s podporou společného využívání přírodního a kulturního dědictví. Tato opatření jsou spolu propojena z hlediska věcného a územního, je mezi nimi vzájemná synergie.
1.3.1x4.3.1	Kvalitní samospráva a správa pro obyvatele regionu úzce souvisí s podporou zdokonalení systému nakládání s odpady. Tato opatření jsou spolu propojena z hlediska věcného a územního, je mezi nimi vzájemná synergie.
1.3.1x5.1.1	Podpora rozvoje místní spolupráce úzce souvisí s kvalitní samosprávou (spolupráce mezi obcemi, spolupráce Svazku obcí Blatenska, spolupráce MAS s obcemi). Spolupráce mezi obcemi je ve venkovském prostředí naprostou samozřejmostí. Tato opatření jsou ve vzájemné provázanosti.
1.4.1x1.4.2	Podpora všech stupňů vzdělávání je velmi úzce propojena. Tato opatření jsou spolu úzce propojena z hlediska věcného, časového i územního.
1.4.1x1.4.3	Podpora všech stupňů vzdělávání je velmi úzce propojena. Tato opatření jsou spolu úzce propojena z hlediska věcného, časového i územního.
1.4.1x1.4.4	Podpora všech stupňů vzdělávání je velmi úzce propojena. Tato opatření jsou spolu úzce propojena z hlediska věcného, časového i územního.
1.4.1x1.4.5	Podpora všech stupňů vzdělávání je velmi úzce propojena. Tato opatření jsou spolu úzce propojena z hlediska věcného, časového i územního.
1.4.1x1.5.1	Podpora kvalitního vzdělávání dětí předškolního věku úzce souvisí s podporou prarodinných opatření. Tato opatření jsou ve vzájemné synergii.
1.4.1x5.1.1	Spolupráce na místní úrovni úzce souvisí se vzděláváním dětí předškolního věku. Spolupráce mezi jednotlivými stupni vzdělávání je naprostou samozřejmostí, je propojena věcně, územně i časově.
1.4.2x1.4.3	Podpora všech stupňů vzdělávání je velmi úzce propojena. Tato opatření jsou spolu úzce propojena z hlediska věcného, časového i územního.
1.4.2x1.4.4	Podpora všech stupňů vzdělávání je velmi úzce propojena. Tato opatření jsou spolu úzce propojena z hlediska věcného, časového i územního.
1.4.2x1.4.5	Podpora všech stupňů vzdělávání je velmi úzce propojena. Tato opatření jsou spolu úzce propojena z hlediska věcného, časového i územního.
1.4.3x1.4.4	Podpora vzdělávání na středních školách velmi úzce souvisí se podporou celoživotního vzdělávání. Tato opatření jsou spolu úzce propojena z hlediska věcného, časového i územního.
1.4.3x1.4.5	Podpora vzdělávání na středních školách úzce souvisí se podporou neformálního vzdělávání. Tato opatření jsou spolu úzce propojena z hlediska věcného, časového i územního.
1.4.5x1.5.1	Podpora neformálního vzdělávání úzce souvisí s podporou prarodinných opatření (dětské skupiny v území). Tato opatření jsou spolu úzce propojena z hlediska věcného, časového i územního.
1.4.5x1.5.2	Podpora neformálního vzdělávání úzce souvisí s podporou flexibilních forem zaměstnání (krácené úvazky v kroužcích, dětských skupinách). Tato opatření jsou spolu úzce propojena z hlediska věcného, časového i územního.
1.5.1x1.5.2	Podpora prarodinných opatření velmi úzce souvisí s podporou flexibilních forem zaměstnání. Tato opatření jsou spolu úzce propojena z hlediska věcného, časového i územního.
1.5.2x3.4.1	Podpora flexibilních forem zaměstnání úzce souvisí s podporou vzhledu a funkčnosti veřejných prostranství v obcích (krácené úvazky). Údržba veřejných prostranství je převážně prováděna formou krácených úvazků, tato opatření spolu vzájemně souvisí z hlediska územního, časového i věcného.
2.1.1x2.2.1	Podpora investic do zemědělských činností velmi úzce souvisí s podporou kvalitního zpracování zemědělských a potravinářských produktů. Tato opatření je vhodné realizovat současně, aby bylo dosaženo hospodárnosti v zemědělství a jeho následné produkce.
2.1.1x2.3.1	Podpora investic do zemědělských činností velmi úzce souvisí s podporou šetrných způsobů hospodaření. Tato opatření je vhodné realizovat současně z hlediska finančního, časového, územního i věcného.
2.1.1x4.1.1	Podpora investic do zemědělských činností úzce souvisí s podporou čistoty vodních toků, ovzduší, orné půdy a ochrany přírody. Tato opatření je vhodné realizovat současně z hlediska finančního, časového, územního i věcného.
2.1.1x4.2.1	Podpora investic do zemědělských činností úzce souvisí s podporou společného využívání kulturního dědictví. Podpora investic do zemědělských činností je v synergii s využíváním kulturního dědictví z hlediska věcného a územního.
2.2.1x2.5.1	Podpora kvalitního zpracování zemědělských a potravinářských produktů úzce souvisí s podporou nezemědělských činností v oblasti řemesel, služeb a výroby nezemědělského charakteru. Tato opatření je vhodné realizovat současně z hlediska územního, časového i věcného.

2.2.1x2.5.2	Podpora kvalitního zpracování zemědělských a potravinářských produktů úzce souvisí s podporou cestovního ruchu. Produkty zpracované v místním zemědělství jsou vždy distribuovány na místních trzích či v lokálních prodejnách pro podporu cestovního ruchu.
2.3.1x2.4.1	Podpora šetrných způsobů hospodaření v zemědělství a lesnictví velmi úzce souvisí s podporou investic do neproduktivní funkce lesa. Tato opatření je vhodné realizovat současně z hlediska časového i věcného.
2.3.1x4.1.1	Podpora šetrných způsobů hospodaření v zemědělství a lesnictví úzce souvisí s podporou čistoty vodních toků, ovzduší, orné půdy a ochrany přírody. Tato opatření je vhodné realizovat současně z hlediska časového i věcného.
2.4.1x2.5.2	Podpora investic do neproduktivní funkce lesa velmi úzce souvisí s podporou cestovního ruchu. Projekty v těchto opatřeních je vhodné realizovat současně z hlediska věcného i časového, docílí se tím vzájemné synergie.
2.5.1x2.5.2	Podpora nezemědělských činností v oblasti řemesel, služeb a výroby nezemědělského charakteru velmi úzce souvisí s podporou cestovního ruchu. Tato opatření spolu souvisí věcně a územně.
2.5.2x3.1.1	Podpora cestovního ruchu velmi úzce souvisí s podporou budování technické infrastruktury v obcích. Bez kvalitní technické infrastruktury bude snižována kvalita podpory cestovního ruchu.
3.1.1x3.3.1	Podpora budování technické infrastruktury velmi úzce souvisí s podporou rekonstrukce a budování inženýrských sítí určených pro výstavbu. Tato opatření jsou spolu plnohodnotně propojena, jsou ve vzájemné synergii.
3.1.1x3.4.1	Podpora budování technické infrastruktury úzce souvisí s podporou vzhledu a funkčnosti veřejných prostranství v obcích. Tato opatření spolu souvisí z územního, věcného i finančního hlediska.
3.1.1x4.1.1	Podpora budování technické infrastruktury úzce souvisí s podporou čistoty vodních toků, ovzduší, orné půdy a ochrany přírody. Projekty v opatření budování technické infrastruktury musí respektovat podporu čistoty přírody a ochrany přírody.
3.1.1x4.2.1	Podpora budování technické infrastruktury velmi úzce souvisí s podporou společného využívání přírodního a kulturního dědictví. Projekty budování technické infrastruktury musí respektovat využívání kulturního a přírodního dědictví, aby nedošlo k znehodnocení dědictví.
3.1.1x4.3.1	Podpora budování technické infrastruktury úzce souvisí s podporou zdokonalení systému nakládání s odpady v obcích. Tato opatření spolu souvisí z věcného, územního i finančního hlediska.
3.2.1x3.3.1	Podpora výstavby místních komunikací a chodníků v obcích, podpora výstavby a rekonstrukce cyklostezek úzce souvisí s podporou rekonstrukce a budování inženýrských sítí. Tato opatření jsou spolu ve vzájemném propojení, projekty v těchto opatřeních musí navazovat, aby byl dodržen přirozený vývoj regionu.
3.2.1x3.4.1	Podpora výstavby místních komunikací a chodníků v obcích, podpora výstavby a rekonstrukce cyklostezek velmi úzce souvisí s podporou vzhledu a funkčnosti veřejných prostranství. Tato opatření na sebe vzájemně navazují pro správný rozvoj regionu.
3.3.1x3.4.1	Rekonstrukce a budování inženýrských sítí pro výstavbu úzce souvisí s podporou vzhledu a funkčnosti veřejných prostranství v obcích. Tato opatření na sebe vzájemně navazují pro správný rozvoj regionu.
3.3.1x4.1.1	Rekonstrukce a budování inženýrských sítí pro výstavbu úzce souvisí s podporou čistoty vodních toků, ovzduší, orné půdy a ochrany přírody. Při budování inženýrských sítí musí být dodržena pravidla pro ochranu přírody.
3.3.1x4.3.1	Rekonstrukce a budování inženýrských sítí pro výstavbu velmi úzce souvisí s podporou zdokonalení systému nakládání s odpady. Tato opatření jsou ve vzájemném propojení z časového, věcného i finančního hlediska.
3.4.1x4.1.1	Podpora vzhledu a funkčnosti veřejných prostranství úzce souvisí s podporou čistoty vodních toků, ovzduší a ochrany přírody. Tato opatření jsou ve vzájemném propojení z časového, věcného i finančního hlediska.
4.1.1x4.3.1	Podpora čistoty vodních toků, ovzduší, orné půdy a ochrany přírody velmi úzce souvisí s podporou zdokonalení systému nakládání s odpady. Tato opatření jsou ve vzájemném propojení z časového, věcného i finančního hlediska.
4.2.1x4.3.1	Podpora společného využívání přírodního a kulturního dědictví úzce souvisí s podporou zdokonalení systému nakládání s odpady. Tato opatření jsou ve vzájemném propojení z časového, věcného i finančního hlediska.

4.3.1x5.1.1 Spolupráce na místní i národní úrovni v oblasti zdokonalení nakládání s odpady je ve venkovských oblastech samozřejmostí a úzce spolu souvisí. **Projekty v těchto opatřeních jsou v našem území řešena vzájemnou spoluprací obcí (společné projekty Svazku obcí Blatenska).**

Oranžová – velmi silná vazba

Zelená – silná vazba

Modrá – slabá vazba

Tabulka 8: Matice integrovaných rysů SCLLD MAS Blatensko, o.p.s. 21+

Opatření	1.1.1	1.1.2	1.2.1	1.2.2	1.3.1	1.4.1	1.4.2	1.4.3	1.4.4	1.4.5	1.5.1	1.5.2	2.1.1	2.2.1	2.3.1	2.4.1	2.5.1	2.5.2	3.1.1	3.2.1	3.3.1	3.4.1	4.1.1	4.2.1	4.3.1	5.1.1
1.1.1																										
1.1.2	3																									
1.2.1	3	2																								
1.2.2	2	2	3																							
1.3.1	2	2	3	2																						
1.4.1	2	1	2	2	2																					
1.4.2	2	1	2	2	2	3																				
1.4.3	2	1	2	2	2	3	3																			
1.4.4	2	1	2	2	2	3	3	3																		
1.4.5	2	1	3	2	1	3	3	2	1																	
1.5.1	3	1	1	2	1	2	1	1	1	2																
1.5.2	3	1	1	1	1	1	1	1	1	2	3															
2.1.1	0	0	0	0	1	0	0	0	0	0	0	1														
2.2.1	0	0	0	0	1	0	0	0	0	0	0	1	3													
2.3.1	0	0	0	0	1	0	0	0	0	0	0	1	2	1												
2.4.1	0	0	0	0	1	0	0	0	0	0	0	0	1	1	3											
2.5.1	0	0	0	0	1	0	0	0	0	0	0	1	1	2	1	0										
2.5.2	0	0	1	1	1	0	0	1	1	0	0	1	1	2	1	3	3									
3.1.1	0	0	1	1	3	1	1	1	1	1	0	0	0	0	0	0	0	3								
3.2.1	0	0	2	1	2	1	1	1	1	1	1	0	0	0	0	1	0	1	3							
3.3.1	0	0	2	0	2	0	0	0	0	0	0	0	0	0	0	0	0	0	3	2						
3.4.1	0	0	2	1	3	1	1	1	1	1	1	2	0	0	0	0	0	1	2	3	2					
4.1.1	0	0	2	1	2	1	1	1	1	1	1	0	2	1	2	1	0	1	2	1	2	2				
4.2.1	0	0	2	1	2	1	1	1	1	1	1	0	2	0	0	0	1	2	3	1	1	1	1			
4.3.1	0	0	2	0	2	1	1	1	1	1	1	0	1	0	1	0	0	0	2	0	3	1	3	2		
5.1.1	1	1	2	1	2	2	1	1	1	1	1	1	1	1	1	1	1	1	1	1	1	1	1	1	1	2

Pozn.: 0 = žádná vazba mezi opatřeními, 1 = slabá vazba, 2 = středně silná vazba, 3 = silná vazba

4. Implementační část

4.1. Popis řízení včetně řídicí a realizační struktury MAS

Tato část dokumentu navazuje na analytickou a návrhovou část SCLLD. Jeho cílem je postihnout v celé šíři kapacity MAS na řízení, provádění a hodnocení strategie. V první části jsou popsány způsoby a formy řízení MAS a kompetence jednotlivých orgánů. V druhé části je podrobně popsána úloha MAS v celém implementačním procesu, kompetence MAS, kompetence jednotlivých aktérů a vlastní proces administrace žádosti s návrhy personálního zajištění implementace. Třetí kapitola je zaměřena na proces komunikace MAS s území a aktivizace území. Poslední část je věnována nastavení podmínek pro efektivní monitoring a evaluaci strategie.

Identifikace	MAS
Název společnosti	Místní akční skupina Blatensko, o.p.s.
Sídlo společnosti	Spálená 727, 388 01 Blatná
Identifikační číslo	26081822
Právní forma	Obecně prospěšná společnost
Ředitelka	Vladimíra Kozáková, kozakova@blatensko.eu
Předseda správní rady	Ing. Václav Cheníček,
Manažerka	Ilona Mašková, mas@blatensko.cz
Webové stránky	www.blatensko.cz/mas
Bankovní spojení	209538338/0300 (ČSOB)

Právní formou MAS Blatensko je obecně prospěšná společnost. Obecným cílem společnosti je rozvoj regionu, který je naplňován i následujícími kroky:

- zajištění naplňování principu partnerství spočívající v intenzivní spolupráci mezi státní správou a samosprávou, podnikatelskými subjekty, nevládními organizacemi, dalšími subjekty a občany;
- podpora rozvoje občanských iniciativ na místní a regionální úrovni, ochrana přírodního a kulturního bohatství a zdraví obyvatel regionu;
- zvýšení ekonomické prosperity a kvality života v regionu;
- zajišťování finančních, lidských, materiálních a informačních zdrojů pro rozvoj regionu.

odkaz na popis základních činností, úkolů, kompetencí povinných orgánů MAS:

http://blatensko.cz/a_dokument/1615274566_Statut%20MAS%20Blatensko,%20o.p.s.%20platny%20k%2016.12.2020.pdf

odkaz na interní dokumentaci MAS pro implementaci SCLLD:

<http://www.blatensko.cz/mas/mas-sob-dokumenty.php>

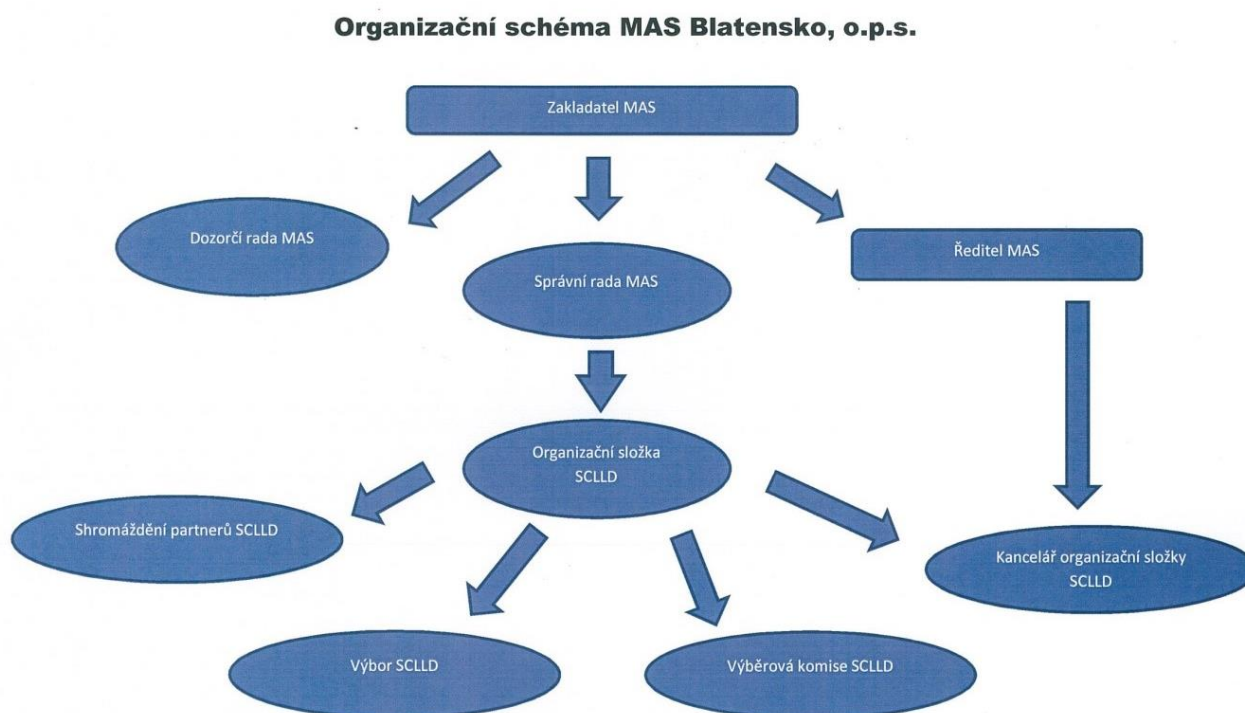
MAS je tvořena následujícími orgány:

Shromáždění partnerů
Výbor SCLLD

Vztahy mezi orgány o.p.s. a orgány organizační složky SCLLD

Ve věcech přípravy a uskutečňování strategie SCLLD a realizace projektů SCLLD k jejímu naplňování je k vnitřní formulaci rozhodnutí za o.p.s. přednostně příslušná organizační jednotka SCLLD. Bez jejího předchozího rozhodnutí či doporučení ani proti jejím rozhodnutím nemohu jiné orgány o.p.s. rozhodovat, ledaže by postupem či rozhodnutím organizační složky měl být porušen zákon nebo o.p.s. vzniknout škoda. Pokud by ostatní orgány toto ustanovení nedodržely, mohou být volány k odpovědnosti za případnou škodu, kterou by tímto porušily zejména v oblasti dodržování kritéria Operačních programů a dalších dotačních či grantových podpor, jejichž podmínkou jsou závazky k partnerství veřejného a soukromého sektoru apod. O.p.s. vede příjmy a výdaje související s činností organizační složky SCLLD a související se strategií SCLLD v účetnictví oddělené pod zvláštními účelovými znaky tak, aby byly vždy zpětně dohledatelné a samostatně kontrolovatelné. O.p.s. vede účetnictví včetně účetnictví pro organizační složku SCLLD v souladu se zákonem č. 563/1991 Sb., o účetnictví, ve znění pozdějších předpisů. O fúzi nebo zrušení organizační složky může správní rada rozhodnout jen s předchozím souhlasem shromáždění partnerů.

Obrázek 3: Organizační struktura MAS Blatensko, o.p.s.



4.2. Popis animačních aktivit

Animační aktivity zahrnují činnosti MAS v rámci CLLD. Které realizuje mimo administraci projektů konečných žadatelů/příjemců. Animační aktivity směřují k naplňování SCLLD s cílem usnadnit výměnu informací mezi zúčastněnými stranami. Jde především o propagaci SCLLD, informování o SCLLD a koordinaci aktivit místních aktérů směřujících k naplňování SCLLD.

Veškeré komunikační aktivity jsou založeny na znalosti území a na partnerském přístupu.

Pro aktivní komunikaci budou využívány:

- webové stránky MAS Blatensko, o.p.s. – zajišťují pravidelný servis a jsou pravidelně aktualizovány, obsahují povinné údaje, potřebné podklady a formuláře pro žadatele o podporu z administrovaných programů a řadu dalších dokumentů a odkazů užitečných pro partnery a veřejnost, v neposlední řadě zprávy o činnosti MAS
- setkání a společné akce – pravidelná setkání starostů, setkání se spolky a neziskovými organizacemi, setkání s veřejností
- prezentace činnosti MAS a SCLLD na veřejných akcích

4.3. Popis spolupráce mezi MAS na národní a mezinárodní úrovni a přeshraniční spolupráce

MAS bude nadále realizovat spolupráci na národní úrovni. Primární bude zachování míry a způsobu spolupráce s ostatními MAS v Jihočeském kraji. Období 2014 – 2020 ukázalo, že MAS v Jihočeském kraji vytvořily postupem času aktivní síť se silným zázemím, přirozenou spoluprací, předáváním know – how atd.

MAS předpokládá spolupráci v rámci realizace projektů spolupráce zejména se sousedními MAS a dále s MAS v rámci ČR, které mají podobnou strukturu území a další společné oblasti, např. Podnikatelský sektor, velkoplošná chráněná území apod.

MAS Blatensko, o.p.s. je v současnosti členem Národní sítě MAS ČR. Rozvoj spolupráce je často otázkou aktuálních možností, např. V rámci dotačních programů i z hlediska finanční situace MAS (případná povinná spoluúčást). Z tohoto důvodu lze v průběhu programovacího období očekávat rozvoj spolupráce v dalších, výše neuvedených oblastech.

Na poli spolupráce na mezinárodní úrovni a příhraniční spolupráce nemá MAS Blatensko žádné zkušenosti z uplynulého programovacího období.

4.4. Popis monitoringu a evaluace strategie

MAS Blatensko bude provádět monitorovací a evaluační činnosti v souladu s metodickým pokynem pro využití integrovaných nástrojů a regionálních akčních plánů v programovém období 2021-2027 a v souladu s doplňujícími metodickými instrukcemi Ministerstva pro místní rozvoj, odboru regionální politiky.

Pro sledování a vyhodnocování plnění jednotlivých opatření/fiche Akčního plánu budou ze strany jednotlivých ŘO stanoveny povinné indikátory z NČI. Hodnoty těchto indikátorů budou sledovány v monitorovacím systému.

4.4.1. Indikátory na úrovni strategických cílů Strategického rámce SCLLD

Níže uvedená tabulka 9 přehledně uvádí soupis indikátorů stanovených na úrovni strategických cílů Strategického rámce SCLLD. Každý indikátor má stanovenou výchozí hodnotu, cílovou hodnotu a měrnou jednotku.

Tabulka 9: Indikátory na úrovni strategických cílů SCLLD

Strategický cíl	Indikátor	Měrná jednotka	Výchozí hodnota (datum)	Cílová hodnota (31.12.2027)
STC I - Lidé a společnost, občanské vybavení, místní samospráva, veřejná správa a volný čas	Počet podpořených projektů/záměrů v oblasti lidí, společnost, občanské vybavení, místní samospráva, veřejná správa a volný čas	Počet podpořených projektů	0	10
STC II - Podpora zemědělského a nezemědělského podnikání, cestovní ruch	Počet podpořených projektů/záměrů v oblasti zemědělského, nezemědělského podnikání a cestovního ruchu	Počet podpořených projektů	0	10
STC III - Infrastruktura, doprava, bydlení, výstavba a vzhled obcí	Počet podpořených projektů/záměrů v oblasti infrastruktury, dopravy, bydlení, výstavby a vzhledu obcí	Počet podpořených projektů	0	10
STC IV - Přírozená a zdravá příroda, životní prostředí a památková péče	Počet podpořených projektů/záměrů v oblasti přírozené a zdravé přírody, životního prostředí a památkové péče	Počet podpořených projektů	0	10
STC V Rozvoj spolupráce	Počet podpořených projektů/záměrů v oblasti spolupráce	Počet podpořených projektů	0	1

5. Povinná příloha – Čestné prohlášení

Čestně prohlašuji, že údaje a informace uvedené v žádosti o podporu strategie Komunitně vedeného místního rozvoje pro období 2021–2027 (Koncepční část) jsou pravdivé. Rovněž čestně prohlašuji, že údaje uvedené v žádosti o podporu strategie Komunitně vedeného místního rozvoje pro období 2021–2027 (Koncepční část) jsou shodné s údaji poskytnutými v rámci procesu kontroly dodržování standardů MAS.

V Blatné dne

.....

Statutární zástupce MAS

Vladimíra Kozáková